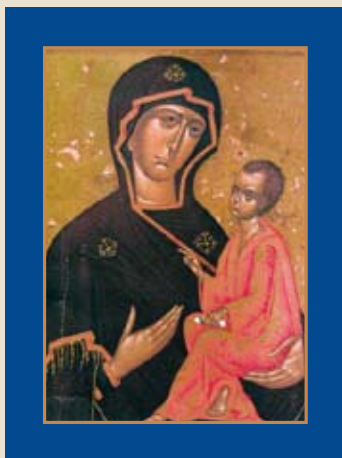


РАДУЙСЯ, ВЛАДЫЧИЦЕ, МИЛОСТИВАТА  
О НАС ПЕРЕД БОГОМ ЗАСТУПНИЦА!



БЛАГОТВОРИТЕЛЬНЫЙ ФОНД  
ВОЗРОЖДЕНИЕ ЦЕРКВИ  
ТИХВИНСКОЙ ИКОНЫ БОЖИЕЙ МАТЕРИ

По благословению  
Митрополита Санкт-Петербургского и Ладожского  
ВЛАДИМИРА

В 2011 г. Благотворительным фондом «Возрождение Церкви Тихвинской иконы Божией Матери» получено благословение Митрополита Санкт-Петербургского и Ладожского Высокопреосвященнейшего Владимира и начато возрождение Церкви Тихвинской иконы Божией Матери в селе Путилово Кировского района Ленинградской области.

Деревянная церковь Тихвинской иконы Божией Матери была построена в 1718 г. Во время пожара в 1728 г. церковь полностью сгорела и далее была восстановлена в деревянных конструкциях.

Существующее здание церкви было заложено в 1784 г. по проекту архитектора Е.Т. Соколова. Во время пожара 1825 г. сгорел верхний деревянный этаж колокольни и по проекту архитектора П.И. Висконти был построен новый каменный этаж. Здание церкви дважды расширялось. В 1844-45 гг. по проекту архитектора К.И. Брандта расширена алтарная часть. В 1858-61 гг. по плану архитектора А.Ф. Видова пристроены западная ризница и придел Всемилоостивого Спаса, надстроены 4 деревянных купола.

После закрытия храма в 1940 г. здание значительно пострадало и до недавнего времени находилось в аварийном состоянии.

© Благотворительный фонд «Возрождение церкви Тихвинской иконы Божией Матери», 2012 г.

© Людмила Иванова (Союз Фотохудожников России), фотографии, 2012 г.







Егор Тимофеевич Соколов (1750 - 1824) – архитектор, строитель, яркий представитель классицизма. Обучался при Канцелярии от строений, работая на дворцовых постройках в Петергофе. Ученик Ю.М. Фельтена, участвовал в строительстве главного корпуса Академии художеств. Фельтен же дал следующую характеристику своему помощнику: «...г-н Соколов весьма искусный и знающий архитектор, которой за долговременную практику как при строении императорской Академии художеств, так и многих партикулярных домов приобрёл большие познания и которому можно поручить произведение важных строений...»

При участии Е.Т. Соколова построены Александровский дворец в Царском Селе, Михайловский замок, перестроены Аничков и Мраморный дворец, угловой корпус Императорской Публичной библиотеки. Кавалер ордена Св. Владимира 4-й степени. В 1782 г. получил чин титулярного советника, в 1786 г. – коллежского асессора, в 1798 г. – коллежского советника, в 1804 г. – статского советника. Умер в 1824 г. в Санкт-Петербурге. Похоронен на Волковском православном кладбище.



На фото сверху:  
слева – Максим Соколов, министр транспорта РФ, председатель попечительского совета Благотворительного фонда;  
в центре – Митрополит Санкт-Петербургский и Ладужский Владимир;  
справа – Александр Перминов, заслуженный строитель РФ.





Школ в приходе было четыре: три в Путилове и одна – в Нижней Шальдихе. Все они пользовались пособием от родителей учеников. В 1874 г. основана в Путилове двухклассная мужская школа, с 2 параллельными отделениями и при ней – женская общественная школа; в школе учились 153 мальчика и 100 девочек. Школа в Нижней Шальдихе основана Лукинским волостным правлением и помещалась в нанятом от общества доме. Учителю платилось 60 руб. сер. в год, а содержат его родители детей.







На фото сверху:

справа – Максим Соколов, министр транспорта РФ, председатель попечительского совета Благотворительного фонда;

посередине – Виктор Кирьянов, заместитель министра внутренних дел РФ, член попечительского совета Благотворительного фонда;

слева – Александр Дрозденко, губернатор Ленинградской области.

Службу ведет Владыка Петергофский Маркелл, викарий Санкт-Петербургской епархии, член попечительского совета Благотворительного фонда.



На фото сверху:

по центру – протоиерей Александр Ткаченко, член попечительского совета Благотворительного фонда;

справа – протоиерей Сергей Гарклавс, хранитель Тихвинской иконы Божией Матери.



Приходское попечительство открыто 1883 г. октября 14-го, председателем его избран священник Михаил Воробьев.



















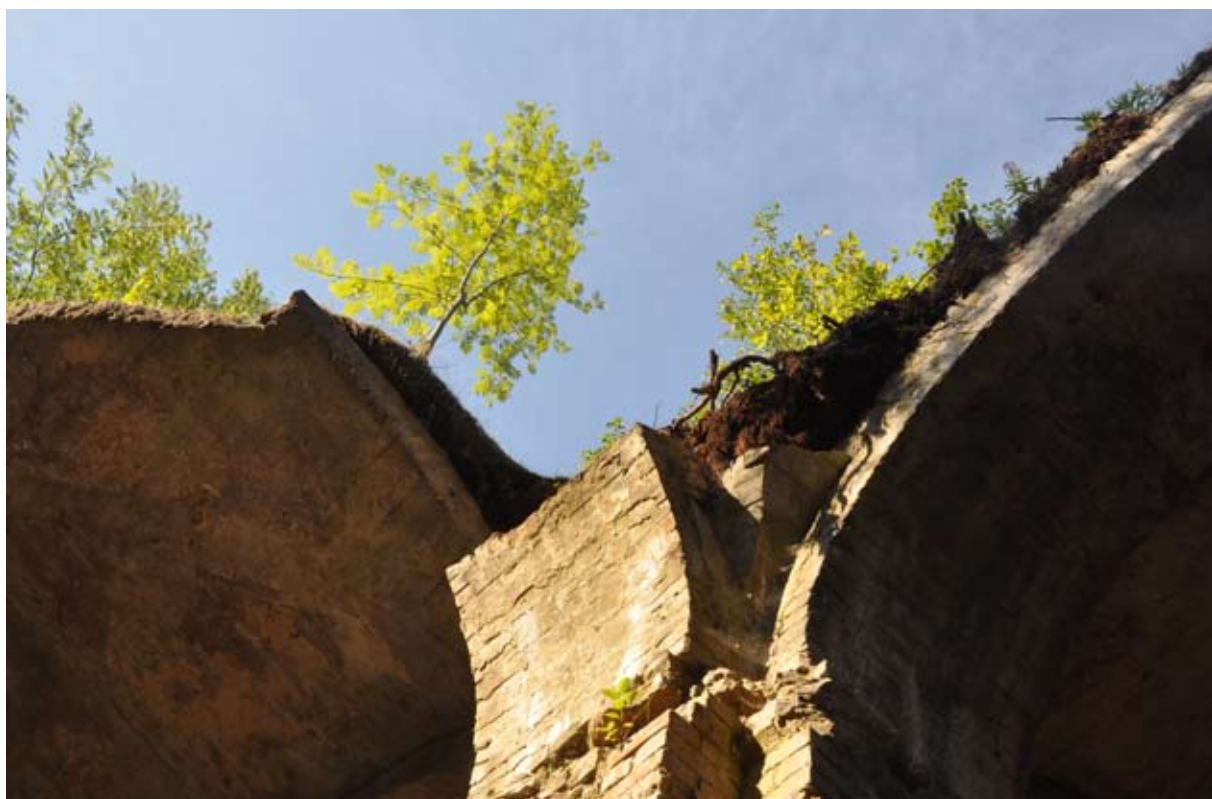






















В приходе были следующие часовни: в Горной Шальдихе – во имя Всемилостивого Спаса; в Петровщине – во имя Петра и Павла; в Валовщине – во имя мученицы Параскевы; в Нижней Шальдихе – во имя Тихвинской иконы Божией Матери; в Антоновском – во имя Антония Римлянина и одна часовня в Путилово во имя Тихвинской иконы Божией Матери.

Всех прихожан, по клировым ведомостям 1883 г. насчитывалось: мужского пола 2230, женского пола 2528.









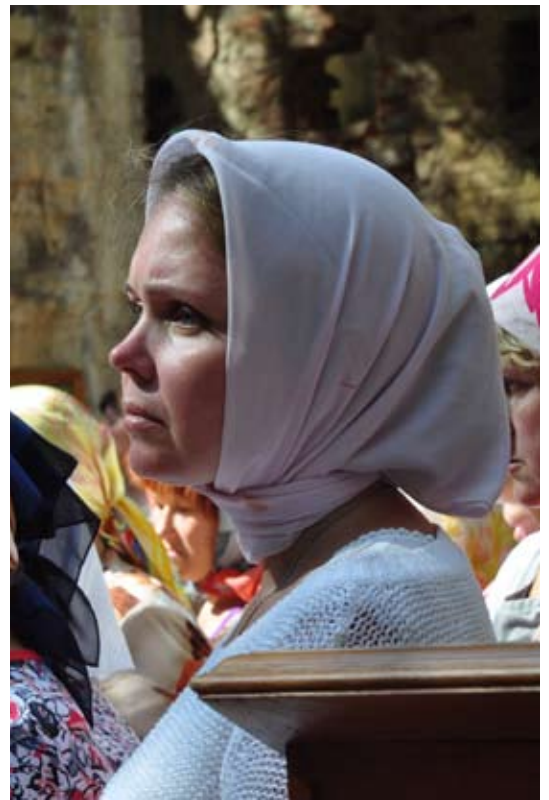






































Тихвинская церковь – не только уникальный памятник духовной веры Кировского района Ленинградской области, но превосходный образец деревенского классицизма (1780).

Большая деревня Путилово обязана своему былому процветанию бутовым карьерам. По легенде, Карл XII в сердцах сказал: «Не так жаль крепости Орешек, как Путиловскую горку». В путиловском месторождении насчитывают 13 слоев, имеющих разные оттенки, разные характеристики и использующихся для разных целей.



















До нашего времени сохранились лишь две часовни – в Путилово (ведутся проектные изыскания восстановительных работ), и в Горной Шальдихе – часовня восстановлена и проводятся службы с 14 октября 1997 г. Храм в Путилово закрыли 11 марта 1938 г., когда забрали последнего священника, 74-летнего о. Николая Орнатского. В 1940 г. вышло официальное распоряжение о закрытии храма.





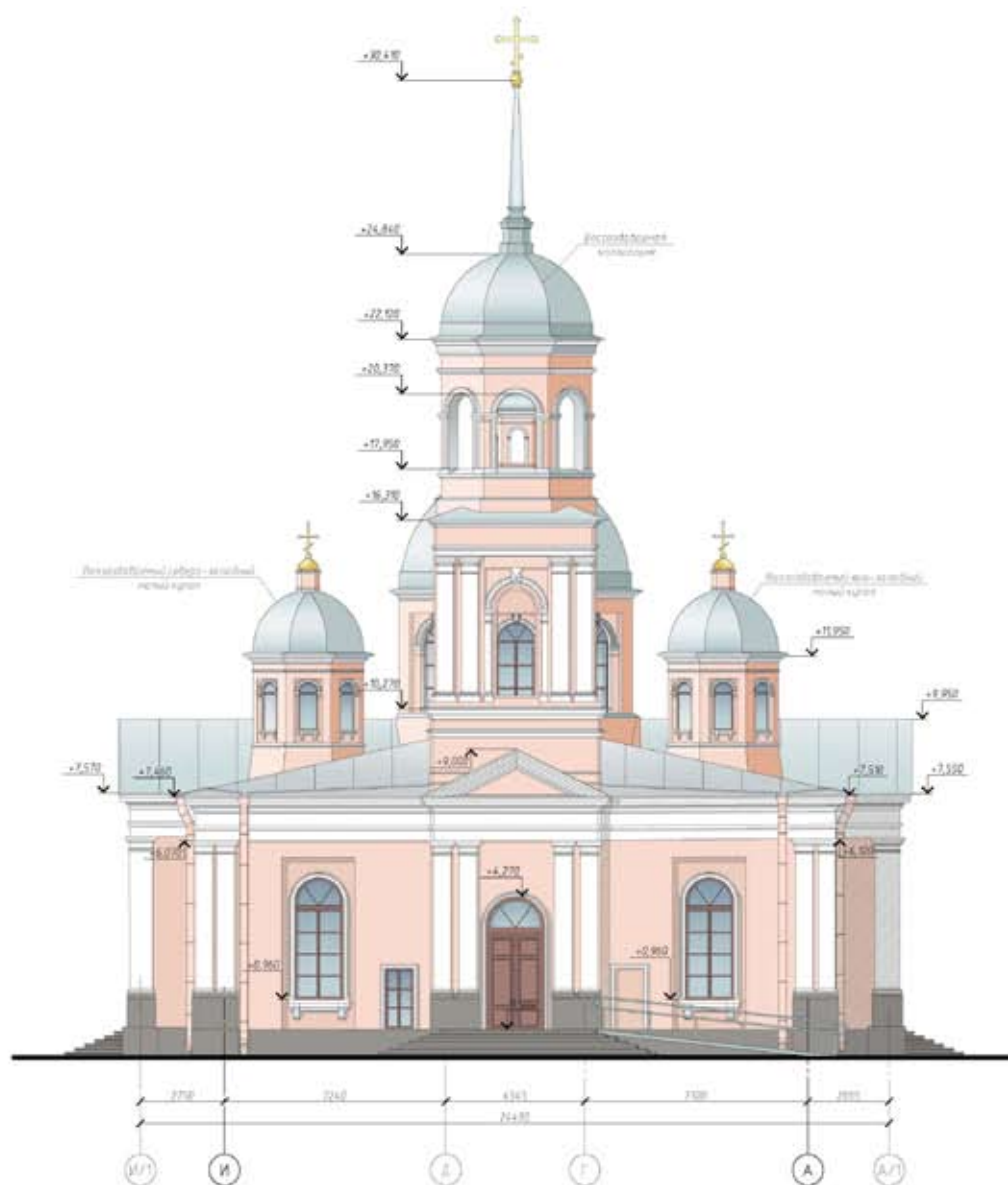








Фасад И/1-А/1 Колонное решение. М 1:100



Примечания

1. Проект реставрации предусматривает:
  - восстановление утраченной колокольни;
  - восстановление утраченных лепных килеб и барельефов;
  - восстановление архитектурной крыши и кровли;
  - восстановление кирпичной кладки стен с использованием древних материалов;
  - восстановление поврежденных участков кирпичной кладки;
  - восстановление утраченных фрагментов порталов;
  - восстановление стеновых заделок.
2. За архитектурными отметками +0,000 принята отметка чистого пола 1-го этажа в притворе. Числа в скобках обозначают +0,000 в плане.

В 2011 году, при начале работ по возрождению храма, в период подготовки к Празднику Тихвинской иконы Божией Матери, мы нашли старинную икону. Ее вынесли из дома, положили на бочку стеклом вверх, протерли от пыли. Никаких деталей на темном силуэте не было видно, и даже непонятно – что на ней изображено. Когда икону заносили в дом, к нам подошел волонтер и попросил разрешения ее сфотографировать. Мы удивились его просьбе, так как не видели смысла в съемке темного силуэта. Повернув икону, чтобы не было бликов от солнца, мы удивились еще больше – на ней четко проступало изображение Божией Матери и Младенца! Видны были золотые и темно-розовые краски, а главное – просматривались лики. Вот главная оценка общих усилий!

Рассказывает член Благотворительного фонда Тамара Дмитриевна Эрзрумян (урожденная Рыскова):

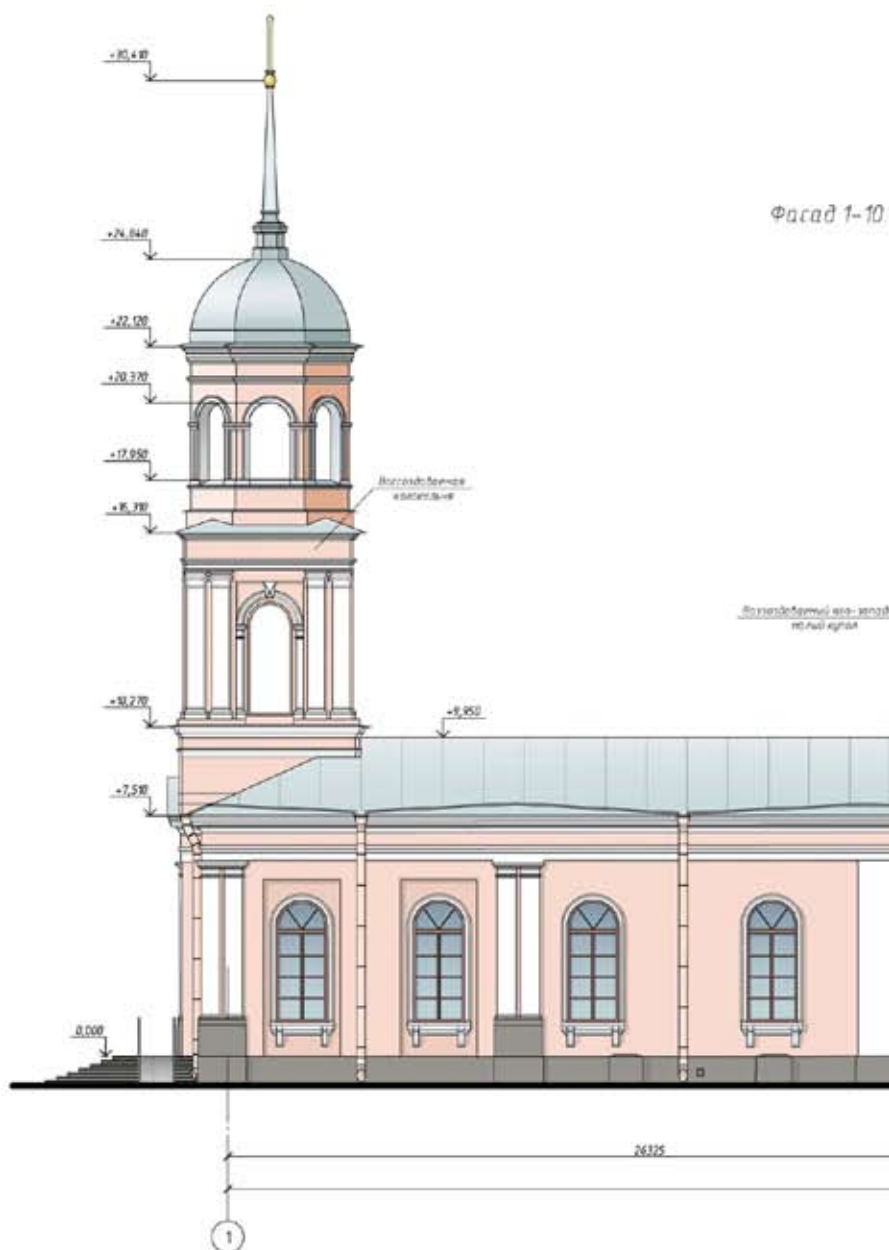
«Одна из немногих уцелевших икон поруганного храма хранилась у одной нашей родственницы, монахини в миру. Перед своей кончиной она передала ее моей сестре Галине, ныне покойной. Сестра привезла икону в родительский дом в с. Путилово. Чей образ был изображен на иконе, определить было невозможно! Абсолютно черное пятно, с трудом просматривался контур склоненной влево головы Пресвятой Богородицы. Так, много лет эта икона в полном забвении хранилась в нашем доме.

На Праздник в честь дня Тихвинской иконы Божией Матери 9 июля 2011 года в селе Путилово, отец Александр объявил о том, что сейчас принесут чудом уцелевшую икону из этого храма. Я удивилась, увидев, что мой брат с нашим родственником несут эту икону. Я закрыла глаза, мне стало тревожно... что будет?

Икону поставили в проем разрушенного окна храма. Все с благоговением стали подходить и прикладываться к иконе, отец Александр стоял рядом. Я стояла в конце очереди. Подойдя, я подняла голову, открыла глаза и поразились! На иконе четко были видны лики Божией Матери и Младенца Господа нашего Иисуса Христа!

Можно было предположить, что просветление иконы произошло накануне Праздника: вечером из Путилова нам позвонила младшая сестра и сказала: « Мы с сыном стоим перед иконой и не можем оторвать от нее глаз – она вся светится!».

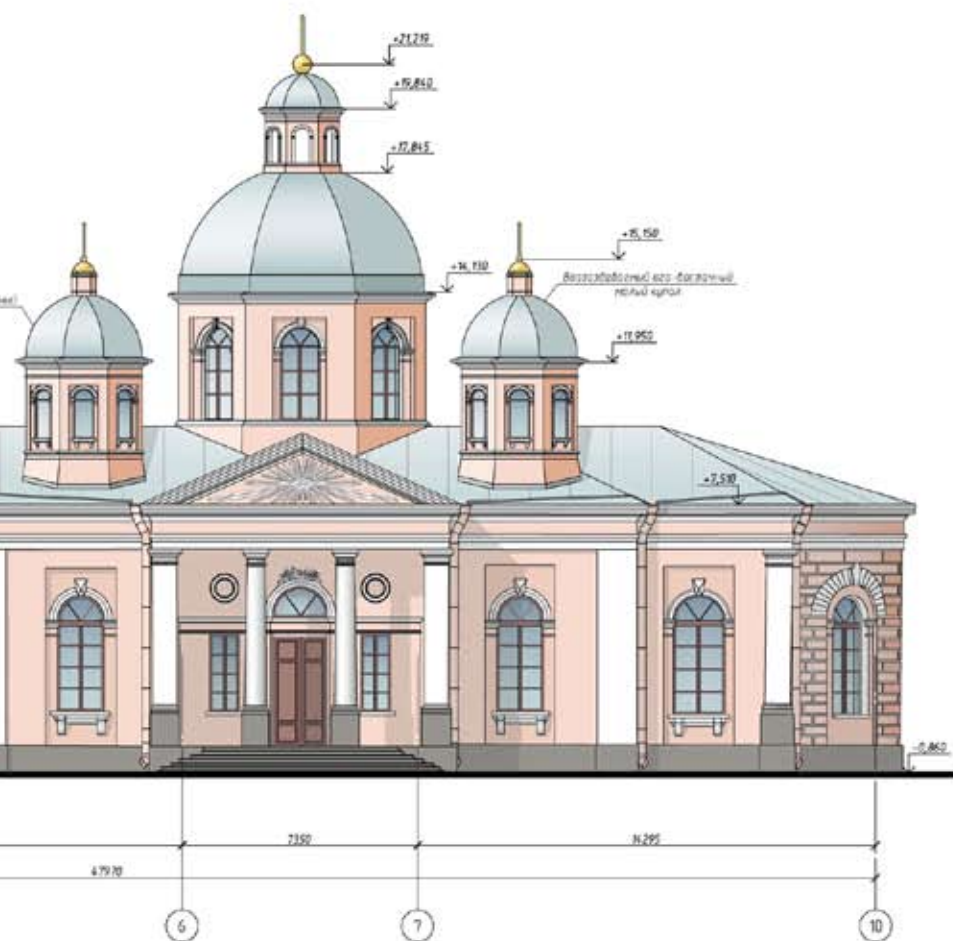
В такой прекрасный, радостный день Великого Праздника, сама Царица Небесная явила свою милость и благословление. Икона была передана в строящуюся временную церковь, а в дальнейшем, во вновь восстановленный храм Тихвинской иконы Божией Матери».



Примечания:

1. Проект реставрации предусматривается:
  - восстановление утраченной колокольни;
  - восстановление утраченных навес куполов и барабанов;
  - восстановление конструкции крыши и кровли;
  - восстановление кирпичной кладки стен с устройством арочных перемычек;
  - реставрация поврежденных участков кирпичной кладки;
  - восстановление утраченных фронтонов портиков;
  - восстановление стальных элементов;
2. За относительно отметку +0,000 принята отметка чистого пола 1-го этажа в притворе, что соответствует отметке +48,750 БС.

Колорное решение. М 1:100



**Благотворительный фонд  
«Возрождение церкви Тихвинской иконы Божией Матери»**

**ПРОДОЛЖАЯ ВЕЛИКИЕ ДЕЛА ОТЦОВ СВОИХ,  
ОСТАВЛЯЕМ ДОСТОЯНИЕ  
ДЕТЯМ НАШИМ!**

*Церковь расположена:  
Округ Санкт-Петербургской епархии  
Ленинградской области  
село Путилово Кировского района.*

Округ Санкт-Петербургской и Ладужской епархии  
191028, Санкт-Петербург  
ул. Фурштатская д.24, лит.А, оф.319  
тел. +7(812)404 06 53  
+7(812)404 06 54  
факс.+7(812)404 06 55  
сайт: возрождениецеркви.рф  
info@putilovofond.ru

Благотворительный фонд «Возрождение церкви  
Тихвинской иконы Божией Матери»  
ИНН 7814290090  
КПП 781401001  
р/с 40703810417000004151  
ДО «Октябрьский» ОАО «Банк Санкт-Петербург»  
БИК 044030790  
к/с 30101810900000000790  
Адрес банка:  
199004, Санкт-Петербург, 3-я линия В.О.,  
дом 20, лит. А, помещение 1Н, помещение 13Н

*С уважением, президент фонда  
Трусов Сергей Алексеевич  
моб.: 8 921 957 0220  
e-mail: info@putilovofond.ru*